

А.А. СЕМЁНОВ, канд. техн. наук, генеральный директор, ООО «ГС-Эксперт» (Москва)



Текущее состояние и тенденции развития промышленности строительных материалов

В настоящее время отечественная промышленность строительных материалов объединяет около 3,3 тыс. крупных и средних предприятий несколько тысяч малых предприятий и индивидуальных предпринимателей.

После относительно динамичного роста производства в отрасли в 2010 г. на протяжении 2011 г. отмечалось постепенное снижение темпов выпуска продукции. Наиболее сильно эта тенденция проявилась с сентября 2011 г.: рост производства в отрасли в ноябре замедлился в 4,5 раза по сравнению с аналогичным показателем 2010 г. и почти в 3 раза по сравнению с уровнем середины 2011 г. — до 3,6%. Благодаря высоким показателям первой половины года по итогам 2011 г. рост производства в отрасли, по данным Росстата, составил около 9,3% (в 2010 г. — 10,7%) (рис. 1, 2).

По данным Росстата, в большинстве подотраслей ПСМ за период с 2007 по 2010 г. число действующих крупных и средних предприятий увеличилось, при этом

загрузка имеющихся производственных мощностей существенно сократилась (табл. 1).

Высокий уровень загрузки мощностей сохранился всего в нескольких подотраслях, в частности в производстве листового стекла и керамической плитки. В то же время загрузка мощностей в производстве силикатного кирпича, керамзита и асбестоцементных изделий снизилась до уровня менее 50%.

В 2011 г. существенно сократился ввод новых производственных мощностей в большинстве подотраслей ПСМ. К этому времени было закончено большинство проектов, начатых в докризисный период. Ввод новых мощностей, строительство которых началось в последнее время, придется на 2013—2015 гг. (табл. 2)

Несмотря на строительство новых заводов и производственных линий, в ряде подотраслей ПСМ даже в 2010 г. был отмечен отрицательный баланс мощностей, т. е. объем выбытия мощностей превысил объем их ввода. В частности, мощности по добыче нерудных строительных ма-

Таблица 1

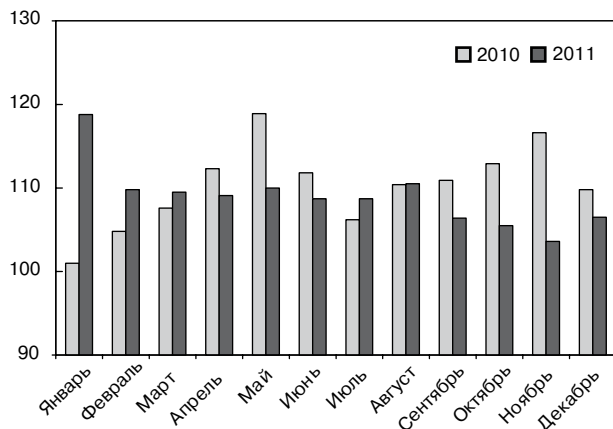


Рис. 1. Темпы роста производства, текущий месяц к аналогичному месяцу предыдущего года, %

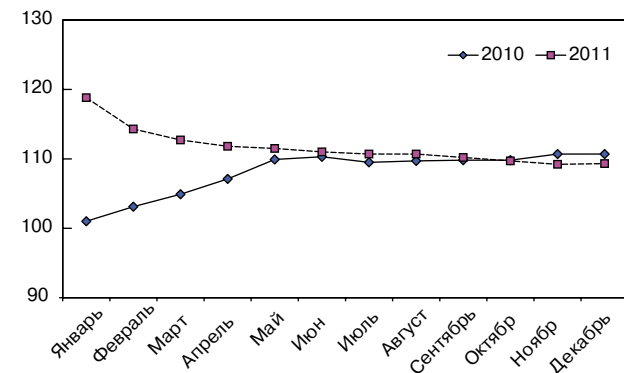


Рис. 2. Темпы роста производства, период с начала года к аналогичному периоду предыдущего года, %

Продукция	Число предприятий, %		Загрузка мощностей, %	
	2007	2010	2007	2010
Материалы строительные нерудные	946	1093	70,6	51,4
Цемент	50	51	79,1	65,1
Сборные железобетонные конструкции и изделия	935	950	65,7	51,8
Кирпич керамический	312	310	80,4	58,4
Кирпич силикатный	90	93	66,1	37,5
Блоки из ячеистых бетонов	68	108	84,3	60,3
Стекло листовое	9	10	98,2	95,8
Керамзит	62	64	70,6	37,7
Листы асбестоцементные	17	19	61,2	47,5
Материалы мягкие кровельные и гидроизоляционные	24	30	60,5	57,5
Плитки керамические для внутренней облицовки	21	21	82,9	73,7
Плитки керамические для полов	25	23	87,4	80,5
Плитки керамические фасадные	4	4	65,6	65,4

Таблица 2

Продукция	2007	2008	2009	2010	2011
Материалы строительные нерудные, млн м ³	3	6,5	7	5,4	4,4
Цемент, млн т	0,8	0,3		7,3	2,1
Сборные железобетонные конструкции и изделия, тыс. м ³	248	106	173	358	87
Кирпич керамический, млн шт. усл. кирпича	184	223	536	272	135
Кирпич силикатный, млн шт. усл. кирпича	20	24		224	80
Блоки из ячеистых бетонов, млн шт. усл. кирпича	331	236	300	1225	450
Стекло листовое, млн м ²		35		14	
Плитки керамические, млн м ²	12,9	6,1		0,3	3,1
Теплоизоляционные материалы, млн м ³		4,3	0,7	4,3	0,7

териалов сократились на 8,7 млн т (2,8% от объема производства в стране), мощности по производству силикатного кирпича снизились на 16 млн шт. усл. кирпича; по производству керамзита – на 0,3 млн м³; керамической плитки для внутренней облицовки – на 3,1 млн м². Положительный баланс мощностей в 2010 г. отмечен в сегменте блоков из ячеистых бетонов (+704 млн шт. усл. кирпича), керамического кирпича (+127,4 млн шт. усл. кирпича) и листового стекла (+42,6 млн м²) (табл. 3).

Большинство подотраслей ПСМ до сих пор не преодолело последствий кризиса, объемы производства выпускаемой продукции существенно ниже докризисного уровня. Исключение составляют производство гипсовых вяжущих, листового термополированного стекла и газобетона. В то же время объемы производства цемента, извести и большинства видов стеновых материа-

Таблица 3

Продукция	Баланс мощностей в 2010 г.
Материалы строительные нерудные, млн м ³	-8,7
Цемент, млн т	0,5
Сборные железобетонные конструкции и изделия, млн м ³	0,5
Кирпич керамический, млн шт. усл. кирпича	127,4
Кирпич силикатный, млн шт. усл. кирпича	-16
Блоки из ячеистых бетонов (газобетон), млн шт. усл. кирпича	704
Стекло листовое, млн м ²	42,6
Керамзит, млн м ³	-0,3
Листы асбестоцементные, млн м ²	0,1
Материалы мягкие кровельные и гидроизоляционные, млн м ²	-117,5
Плитки керамические для внутренней облицовки, млн м ²	-3,1
Плитки керамические для полов, млн м ²	0,9
Плитки керамические фасадные, млн м ²	0,1

лов все еще остаются существенно ниже докризисного уровня (табл. 4).

Динамичный рост объемов производства гипсовых вяжущих, строительных гипсовых изделий (гипсокартонные и гипсоволокнистые листы, пазогребневые плиты, сухие строительные смеси на гипсовой основе), блоков из ячеистого бетона и листового стекла обусловлен в основном ростом спроса на эту продукцию для ремонта и реконструкции существующих зданий и сооружений. Рост производства листового стекла во многом был обусловлен значительными объемами экспорта данной продукции, а также ростом российского рынка промпереработки стекла.

Положительная динамика спроса на большинство видов строительных материалов в прошедшем году обусловила возобновление инвестиционной активности

Таблица 4

Продукция	Объемы производства					% от докризисного объема производства	
	2007	2008	2009	2010	2011	2010	2011
Материалы строительные нерудные, млрд м ³	392,4	415,8	261,2	311,9	353,7	75	85
Щебень и гравий, млрд м ³	184,7	199,8	151,6	172,9	197,6	87	99
Песок строительный, млрд м ³	146,7	165,2	94,3	120,5	133,7	73	81
Цемент, млн т	59,9	53,5	44,2	50,4	56,1	84	94
Известь, млн т	11,7	11,5	8,7	9,8	10,2	84	87
Гипс, млн т	4	4,1	3,3	4,1	4,6	100	113
Сборные ЖБИ, млн м ³	29,1	28,4	17,5	20,3	22,9	70	77
Кирпич керамический, млрд шт. усл. кирпича	6,8	7,3	5	5,3	6,1	73	84
Кирпич силикатный, млрд шт. усл. кирпича	5	4,9	2,6	2,7	2,2	54	44
Блоки стеновые из ячеистого бетона, млрд шт. усл. кирпича	3,8	4,3	3,3	4,4	5,7	102	133
Стекло листовое (флоат), млн м ²	140,5	156,4	165,9	201,6	204,3	129	131
Плиты и плитки керамические, млн м ²	137,6	148,1	117,5	127,6	144,2	86	97
Керамзит, млн м ³	4,8	4,8	3,2	3,3	3,4	69	71

в отрасли. Начата реализация нескольких проектов строительства новых заводов по выпуску цемента, извести, гипса, листового стекла и различных видов стеновых материалов. Также заявлено о планах по строительству подобных производств в ближайшие годы.

При этом наряду с созданием новых производственных мощностей в 2012 г. ожидается продолжение активного процесса слияния и поглощения компаний, который начался в 2010–2011 гг. Наиболее крупными сделками в промышленности строительных материалов стали приобретение ОАО «Салаватстекло» завода «Саратовстройстекло», что позволило компании выйти на первое место по объему выпуска листового стекла в России; покупка цементного бизнеса ЗАО «ИНТЕКО» Л.М. Кветным, являющимся владельцем ОАО «Новоросцемент», что позволит компании занять 2 место после ЗАО «ЕВРОЦЕМЕНТ групп» по имеющимся производственным мощностям; в подотрасли нерудных стройматериалов – это приобретение ОАО «Лафарж-Цемент»; трех карьеров ОАО «Карелнеруд» и расширение производственных мощностей «Национальной нерудной компании». В текущем году ожидается продажа щебеночного бизнеса ОАО «Павловскгранит» и ОАО «Первая нерудная компания»; вероятно также продажа цементного бизнеса ООО «БазэлЦемент».

По оценкам специалистов компании «ГС-Эксперт», в 2012 г. ситуация в отрасли не претерпит существенных изменений по сравнению с концом 2011 г. В первом полугодии вероятно увеличение темпов роста объемов производства с последующим их спадом во втором по-

лугодии в связи с ростом тарифов с 1 июля 2012 г. В тех случаях, когда это возможно, предприятия могут создать значительные складские запасы готовой продукции в первом полугодии для ее последующей реализации во второй половине года по более высоким ценам. В целом же по итогам 2012 г. мы прогнозируем рост производства в отрасли на уровне 6–8%.

Дальнейшее развитие отечественной ПСМ в ближайшие годы будет определяться темпами роста объемов строительства. Принятие в 2011 «Стратегии развития промышленности строительных материалов и индустриального домостроения до 2020 года» во многом носит декларативный характер и лишь определяет те рубежи, к которым необходимо стремиться, если предположить запланированное увеличение объемов строительства до 1 м² в год на человека. Однако в данном документе не прописаны механизмы его реализации, не учтены существующие транспортно-логистические возможности (в прошедшем году многие предприятия отрасли столкнулись с существенным дефицитом подвижного состава и невозможностью отгрузить готовую продукцию даже автотранспортом, так как автодорожная сеть страны исторически не была рассчитана на перевозку столь значительных объемов грузов) и т. д. Большинство экспертов сходятся во мнении, что реализация «Стратегии...» в ее нынешнем виде к 2020 г. невозможна. Для достижения плановых показателей темпы роста объемов строительства и производства строительных материалов в стране должны ежегодно увеличиваться минимум на 15–17%, в то время как в 2012–2013 гг. ожидается рост не более 6–8%.

СОЧИ, Павильоны у Морпорта **24-26 мая**

СПОРТИВНЫЙ ФОРУМ «СПОРТ-СОЧИ-2012»

в рамках Форума **Выставка OlympExpoBuild**

- проектирование, строительство и оснащение спортивных сооружений
- материалы, оборудование, технологии для строительства спортивных объектов
- спортивные покрытия

При поддержке: [Logos]

Официальный партнер: Автоград
Партнер: [Logos]
Стратегический партнер: [Logos]
Генеральный информационный партнер: [Logos]
Генеральный информационный спонсор: Спорт.академ.реклама
Региональный информационный партнер: Business S

Тел./факс: (8622) 642-333, 647-555, (495) 745-77-09
www.sochi-expo.ru, e-mail: e.shataeva@sochi-expo.ru

GS-EXPERT
исследования рынков минерального сырья и строительных материалов

Специализируется на проведении маркетинговых исследований и мониторинге рынков в области строительных материалов и минерального сырья в России и ряде стран СНГ.

Осуществляет постоянный мониторинг и всесторонний анализ текущей ситуации и основных тенденций на рынках исследуемой продукции, включая анализ данных о ее производстве и потреблении, экспортно-импортных поставках, сырьевой базе, состоянии ведущих участников рынка, а также законодательства, касающегося этих отраслей.

Предлагаем готовые аналитические обзоры рынков, проведение исследований по вашим индивидуальным заказам, а также услуги по мониторингу цен и объемов поставок продукции (внутренние поставки и анализ ВЭД) на ежемесячной или ежеквартальной основе.

Выполнены работы по:

- минеральному сырью: гипсовому камню, полевому шпату, различным видам глин, стекольным и формовочным пескам, карбонатным породам (доломиту, мелу, известняку), кварцу, бентониту, воластониту, диатомиту и др.;
- строительным материалам: цементу, извести, гипсу, листовому стеклу, щебню, гравии, теплоизоляционным и кровельным материалам, архитектурному профилю из алюминиевых сплавов и ПВХ, кирпичу, ячеистому бетону и др.

125047, Москва,
1-й Тверской-Ямской пер., д. 18, оф. 230
Тел: (499) 250-48-74, (916) 507-83-77,
факс: (499) 250-48-74
www.gs-expert.ru E-mail: info@gs-expert.ru